



Connaître et protéger les hirondelles

Les hirondelles appartiennent à la famille des Hirundinidés. La majorité des espèces européennes sont migratrices et, après avoir traversé la Méditerranée, hivernent en Afrique équatoriale, sauf l'hirondelle de rocher qui est relativement sédentaire en France et hiverne en Espagne et en France. Ces oiseaux très grégaires nichent généralement en colonies lâches. Leur régime alimentaire insectivore permet d'éliminer naturellement beaucoup d'insectes volants. Les hirondelles sont des oiseaux protégés. Leur destruction, y compris celle de leur nid, est interdite. Cette fiche vous explique comment les attirer et les protéger dans vos bâtiments tout en évitant les salissures éventuelles.

Carte d'identité de nos hirondelles

- **L'hirondelle rustique *Hirundo rustica*** Longueur : 20 cm. Anciennement dénommée hirondelle de cheminée, c'est l'hirondelle la plus connue chez nous et elle niche sur tout le territoire français. Elle fréquente les bâtiments agricoles de construction ancienne où elle se construit un nid en forme de coupe en boue. Elle est donc commune à la campagne et elle se distingue par une gorge rouge brique, le dessus du dos ardoisé et un ventre blanc. Les rectrices externes de sa queue (plumes de la queue) forment deux filets dont la longueur est plus grande chez le mâle que chez la femelle.



- **L'hirondelle de fenêtre *Delichon urbica*** Longueur : 12,5 cm. Cette espèce niche en milieu urbain. Elle est largement répandue sur tout le territoire français. Elle se distingue par un croupion blanc, un dessus bleu métallique foncé ; son ventre est blanc pur. Le nid est un amas de boue qui possède juste une entrée étroite pour l'accès de l'oiseau. Il est construit à l'extérieur des édifices, sous le rebord d'une fenêtre ou d'un balcon, mais sa nidification dans les bâtiments devient de plus en plus fréquente.



- **L'hirondelle de rivage *Riparia riparia*** Longueur : 12 cm. L'hirondelle de rivage niche dans des terriers qu'elle creuse le long des berges sableuses des cours d'eau et carrières. Elle se distingue par un plumage marron, une queue courte légèrement échancrée et un collier pectoral marron soulignant le ventre blanchâtre. Cette hirondelle ne niche pas en ville, elle est néanmoins observable sur les plans d'eau urbains au passage.

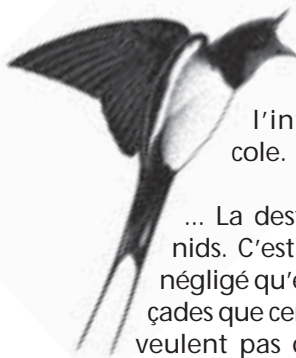
- **L'hirondelle de rocher *Ptyonoprogne rupestris*** Longueur : 14,5 cm. Plus grosse et plus trapue que l'hirondelle de rivage, cette espèce se distingue par de petites taches blanches sur les rectrices de la queue qui, une fois étalée, est très arrondie. Le corps est brun et le ventre est de couleur chamois. Elle niche dans les falaises ou rochers. Chez nous, elle occupe tous les massifs, quel que soit le substrat, au sud d'une diagonale pré Alpes-Jura.

- **L'hirondelle rousseline *Hirundo daurica*** Longueur : 16 cm. Elle ressemble de loin à l'hirondelle rustique. C'est une espèce à répartition méditerranéenne qui niche localement en France sous les ponts et les ruines, par exemple dans le Gard et les Pyrénées-Orientales. Elle a le croupion roux blanchâtre et la nuque rousse. Le dos est bleuté et le reste du corps chamois.

NB : Cette fiche concerne plus spécialement l'hirondelle rustique et l'hirondelle de fenêtre.

Rappel : les hirondelles sont protégées par la loi française de 1976 et la Directive européenne oiseaux 79/409, il est donc interdit de détruire leurs nids, leurs oeufs et leurs poussins.

Les hirondelles "ambassadrices du printemps" sont menacées par...



... Les pesticides qui réduisent le nombre des proies, liés à l'intensification agricole.

... La destruction directe des nids. C'est à cause de l'aspect négligé qu'elles donnent aux façades que certaines personnes ne veulent pas qu'elles s'installent.

Pour l'hirondelle rustique, c'est la disparition des édifices ouverts, comme les

étables, granges... qui réduisent ses sites de nidification. Pour cette hirondelle, l'idéal est une étable dont la chaleur naturelle dégagée par le bétail permettra de chauffer les nids. Si on leur enlève ces gîtes naturels, elles ne pourront plus s'installer pour nicher. Les structures métalliques des immeubles sont très peu propices à la fixation des nids.

... Les mauvaises conditions météorologiques d'hivernage au Sahel, comme une sécheresse prolongée, peuvent également réduire la disponibilité des proies lors de la migration.

Comment aider les hirondelles ?

Cette fiche vous indique comment bien protéger les hirondelles par quelques petits aménagements pratiques, simples, qui

leur permettront de venir s'installer sans problème. Vous aiderez ainsi ces magnifiques oiseaux à élever leur progéniture.

1 - Les surfaces de fixation



Pour l'hirondelle rustique : Il faut que les poutres de votre bâtiment présentent une certaine rugosité et même des petits promontoires de fixation, comme un clou ou une cheville qui dépassent, pour que la boue soit plus facile à coller par les oiseaux. Il faut donc pour cela éviter de poncer le bois et laisser les aspérités pour une meilleure fixation et adhérence des nids. Cela constitue en quelque sorte les fondations du nid.

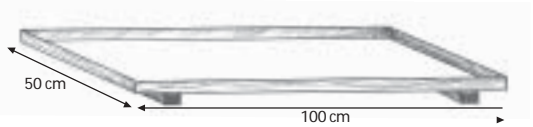
Pour l'hirondelle de fenêtre : Afin de faciliter la fixation de son nid sur les murs extérieurs, il faut donner, comme pour l'hirondelle rustique, des supports de fixation facilitant la tâche. Pour cela, il faut préférer des crépis à la surface grossière, très granuleux, plutôt que les surfaces lisses.

Si vous avez un crépis lisse déjà fini et que vous ne souhaitez pas le retoucher de si tôt, il existe des nids artificiels en aggloméré (béton bois) que les hirondelles de fenêtre adopteront sans problème. Reportez vous au paragraphe 6.

2 - Matériaux de construction

Le nid des hirondelles est construit à partir de boue, de brins d'herbes, de paille, de brins de laine et le tout est collé avec de la salive. Généralement, elle sélectionne une boue fine avec 38 % de sable fin, 17 % de gros sable, 12 % d'argile et 31 % de limon. Cela constitue au final un torchis solide qui isolera bien les jeunes oisillons des intempéries. Un des problèmes que rencontrent ces oiseaux est la réduction des flaques et mares, autrefois nombreuses dans les cours de fermes et qui fournissaient de la boue facilement accessible. En effet, les exploitations d'aujourd'hui sont beaucoup "plus propres" qu'avant et il n'est pas rare que les cours soient goudronnées ou gravillonnées pour faciliter le passage des tracteurs par exemple.

Afin de pallier ce problème, nous vous proposons de mettre à la disposition des



oiseaux des bacs à boue spéciaux pour hirondelles pour faciliter la construction des nids. On prendra soin d'arroser tout les jours le bac avec un arrosoir, particulièrement lors de fortes chaleurs, pour éviter un dessèchement trop rapide de la boue. Inversement, attention de ne pas mettre trop d'eau : la boue doit pouvoir s'assembler en boulettes à coller comme de la pâte à modeler. Le bon fonctionnement du bac à boue, réalisé en bois, en zinc ou fer galvanisé, dépendra de son entretien journalier.

De même, pour améliorer la construction de leur nid, vous pouvez disposer dans un endroit dégagé un tas de petits brins de foin ou autre fibre végétale comme des tiges de graminées fauchées. En les intercalant à leur construction, les hirondelles consolident leur nid en faisant une structure proche du pisé des maisons en terre.

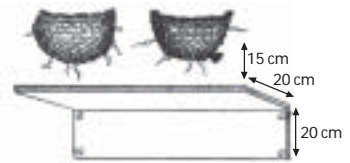


3 - Les salissures

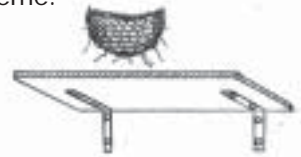
Un autre danger qui menace les hirondelles pendant leur nidification concerne la présence de salissures blanches engendrées par les fientes. En effet, à force de s'agripper au nid pour nourrir les jeunes de leur insatiable appétit, les adultes laissent quelques déjections en passant. Le mur et le sol deviennent très vite sales sous les nids et dans ces conditions, on peut comprendre que certaines personnes ne supportent plus les nids d'hirondelles chez eux. Certaines personnes irresponsables vont même jusqu'à détruire les nids pendant la saison de nidification, ce qui est, rappelons le, rigoureusement interdit.

Afin d'éviter ce petit désagrément sur nos façades, nous vous proposons de placer des petits systèmes de protection contre les salissures. Il existe plusieurs trucs possibles. Une bonne solution consiste à placer des petites planchettes en bois, plastique PVC ou fer juste en dessous des nids à environ 15 cm. Pour la pose des planchettes, on uti-

lisera des écrous à ailettes ou oreilles en plastique ou en fer galvanisé pour éviter la corrosion par les fientes. Les planchettes seront ensuite fixées au mur à l'aide d'équerres. On pourra peindre l'ensemble planchettes et équerres ou le laisser brut. Ce système pourra éviter aux jeunes de tomber éventuellement du nid au moment du nourrissage.



Pour fixer cette planchette de protection, vous pouvez utiliser des équerres qui assureront une bonne stabilité à la construction du système.



4 - Réfection des façades

Pour la rénovation des bâtiments et leur réfection, il faut privilégier et mieux encore choisir uniquement les saisons hors nidification des oiseaux :

Les hirondelles nichent du début du mois d'avril à fin août. On peut donc entreprendre ses travaux de septembre jusqu'au mois de mars.



trop lisse ne permettrait pas un bon accrochage. Nous vous conseillons également de

Pour les façades, nous vous conseillons de faire un enduit plutôt granuleux, qui permettra aux hirondelles de fixer plus

solidement leurs nids : en effet, une surface

ne pas trop forcer sur la peinture, notamment aux endroits susceptibles d'accueillir des nids à l'angle formé par le haut de la façade et la sous-pente de la charpente. Certaines peintures peuvent même être répulsives. Il est donc préférable de laisser des parties non traitées, par exemple au niveau des boiseries.

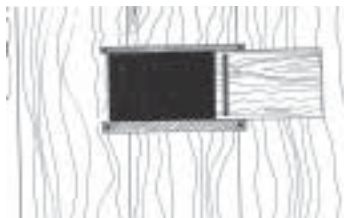
Enfin, lors de travaux, et pour faciliter la réinstallation des hirondelles de fenêtre le printemps suivant, on veillera à ne pas enlever systématiquement au jet haute pression ou à la brosse les nids ou les assises des anciens nids.

5 – Accès

Pour que les hirondelles rustiques puissent nicher librement dans les bâtiments, vous pouvez favoriser leur accès par des petites ouvertures temporaires installées sur les portes, ou utiliser les ouvertures déjà existantes comme les carreaux et hublots

sage des jeunes. La taille minimum de l'ouverture doit être de 12 x 8 cm.

Mais attention, une fois que les hirondelles sont rentrées dans le bâtiment et ont commencé un nid, il faudra prendre garde à ce que l'ouverture ne se referme pas. Vous



des portes de garages. Cela permet de recréer des passages pour qu'elles puissent faire librement leurs allées et venues lors de la construction des nids et du nourris-

emprisonneriez ainsi ces charmants oiseaux. Veillez donc à les maintenir ouvertes grâce à des crochets fiables de fixation.

6 - Aides directes

Pour permettre la nidification sur des bâtiments jusqu'alors non fréquentés par les oiseaux, divers petits aménagements sont possibles.

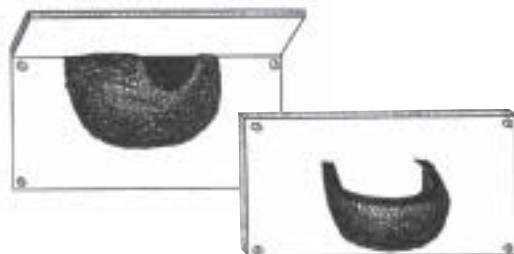
Pour l'hirondelle rustique : Vous pouvez en premier lieu poser sur les poutres du grillage et des pointes ou vis qui faciliteront l'ébauche du nid.

Vous pouvez également reconstituer une coupe artificielle en grillage que les oiseaux pourront adopter. Le grillage doit être fixé par des pointes au support en bois. Il faut noter que ce genre de système est également utilisable par le rouge-queue noir qui peut s'approprier la plaque dans certaines régions. Il faut la placer si possible à proximité d'une poutre.



Enfin, vous pouvez adopter les nichoirs artificiels spéciaux en béton bois de la LPO pour hirondelle rustique. Ils ont la forme d'une coupe. Reportez vous à la fin de cette fiche pratique pour l'adresse.

Pour l'hirondelle de fenêtre : Cette espèce niche habituellement à l'extérieur des édifices. On peut faciliter leur venue sur les façades en leur proposant de faire un nichoir en forme de demi coupe.



Pour en savoir plus

- *Hirondelles et martinets*, H. Schmid, Ed Station Ornithologique Suisse, Sempach.
- *Cohabiter avec la faune sauvage*, P. Thievent & M. Duquet, Ed ATEN-DIREN Franche-Comté.
- ***L'Odyssée des Martinets et des Hirondelles, Aidons les martinets et les hirondelles avec les CPN !*, campagne organisée par la Fédération des clubs CPN.**
- *LA HULOTTE*, P. Déom, les hirondelles 58-60-62-64-67-70.
- *Cahier technique de la Gazette des terriers, Aidons les martinets et les hirondelles*, Club CPN.
- *Aidons les martinets et les hirondelles*, D. Melbeck & P. Déom, Fédération des clubs CPN.
- *Liste des oiseaux du Paléarctique occidental*. P. le Maréchal et P. J. Dubois - Sept. 1996.
- *Les hirondelles*, J. Sériot & D. Alves, Delachaux et Niestlé – Mars 2002.
- *Les beaux jours de l'Hirondelle*, vidéo de J-P. Macchioni, en vente à la LPO.



Cette fiche REFUGE LPO a été réalisée dans le cadre de L'année de l'hirondelle.

L'année de l'hirondelle bénéficie du soutien du ministère de l'Aménagement du Territoire et de l'Environnement. Illustrations de P. Déom avec l'aimable autorisation de "La Hulotte" (08240 Boul't aux Bois), F. Desbordes, N. Macaire/LPO.



Pour plus d'informations : ALLO REFUGE LPO 05 46 82 12 34 ou REFUGE LPO - Corderie royale - BP 90263 - 17305 ROCHEFORT CEDEX. N'oubliez pas de consulter les pages "Jardin d'oiseaux" de notre catalogue et la rubrique REFUGE LPO de *L'OISEAU magazine*.

