



Centre de soins pour la Faune Sauvage en Détresse de Rosenwiller

bilan 2025



Agir pour
la biodiversité

Missions du centre de soins

L'objectif premier du centre de soins est d'**accueillir les animaux sauvages en détresse et de leur prodiguer les soins et la rééducation nécessaires à leur retour dans le milieu naturel.**

Mais ses missions ne se limitent pas aux seules actions de soins et de nourrissage des animaux, elles concernent également :



- la contribution à la connaissance des espèces et à la protection des populations



- l'information, le conseil et la sensibilisation du grand public, des collectivités et des professionnels



- la formation des bénévoles et des professionnels à la prise en charge de la faune sauvage en détresse



- la participation à la veille sanitaire (ANSES, grippe aviaire, etc)

Fonctionnement du centre de Rosenwiller

Le centre de Rosenwiller accueille les oiseaux et les mammifères sauvages en détresse depuis 2010. Il est ouvert 7j/7, toute l'année, week-ends et jours fériés compris.

L'accueil des animaux se répartit majoritairement entre avril et septembre : l'organisation des journées doit alors être optimale pour la prise en charge et le suivi des animaux, entre 6h et minuit.

C'est le travail des 5 soigneuses, en lien avec la responsable du centre, qui mettent un soin particulier à coordonner un réseau efficace de :

- soigneurs saisonniers (5 en 2025),
- volontaires en Service Civique (11 en 2025, dont 1 Allemand),
- bénévoles (26 en 2025),
- écovolontaires (36 en 2025),
- stagiaires (22 en 2025, dont 2 Erasmus).



soins sur un hérisson

salle où sont installés les hérissons ayant des plaies et nécessitant, chacun, plusieurs soins par jour

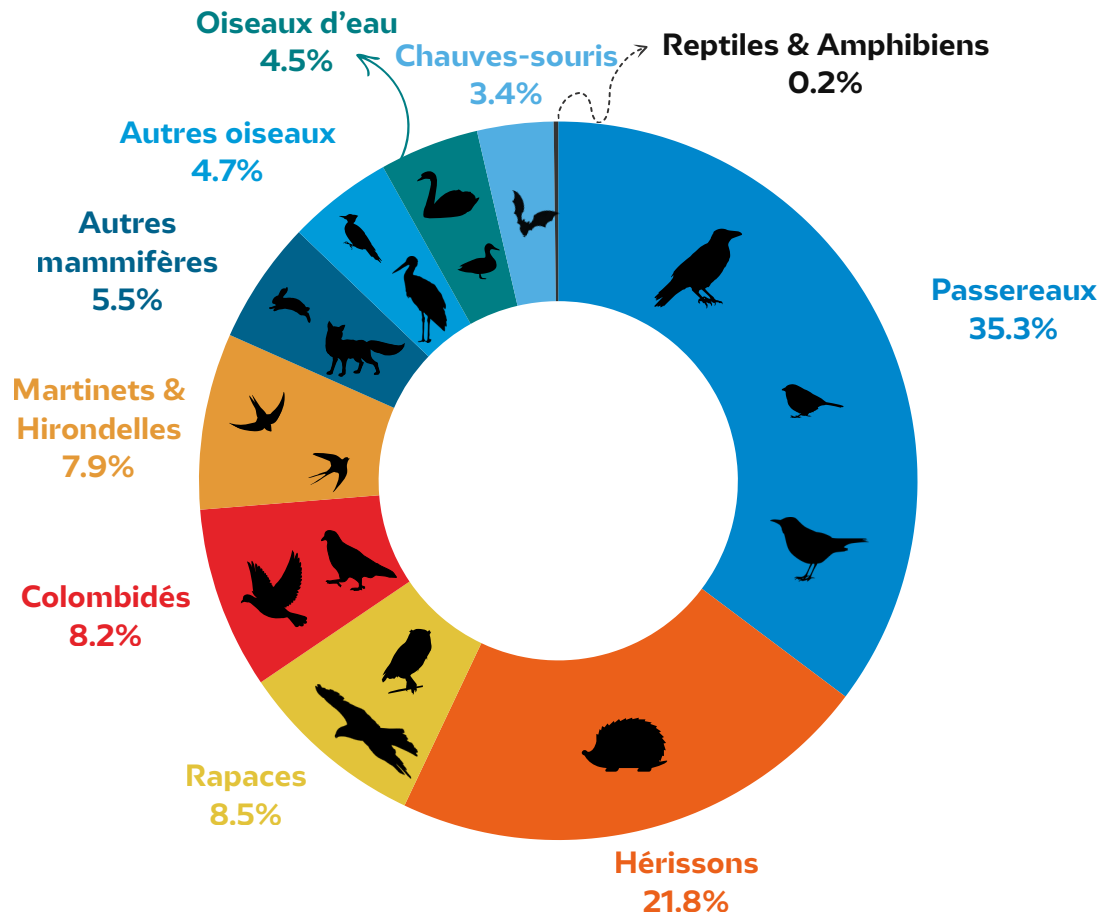


séance de biberons des lièvres



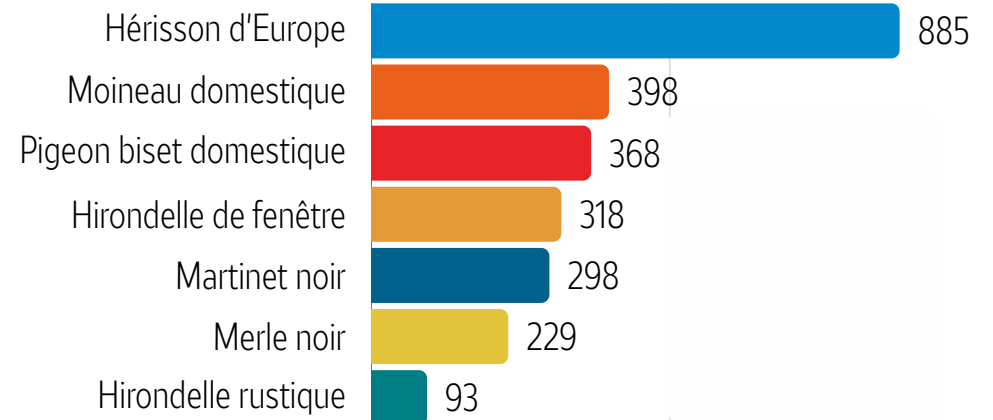
chauves-souris juvéniles en soins

5 100 animaux recueillis en 2025



Oiseaux = 73,8 %
Mammifères = 25,8 %
Amphibiens-reptiles = 0,4 %

Le top 7 des espèces les plus recueillies



162 espèces différentes dont des espèces remarquables*

- Blongios nain (1 ind.)
- Busard des roseaux (1 ind.)
- Castor d'Europe (1 ind.)
- Cincle plongeur (1 ind.)
- Grande aigrette (1 ind.)
- Grimpereau des bois (1 ind.)
- Hirondelle de rivage
- Huppe fasciée (1 ind.)
- Martinet à ventre blanc (2 ind.)
- Muscardin (4 ind.)
- Pouillot siffleur (2 ind.)
- Putois (1 ind.)
- Traquet motteux (2 ind.)
- Tarier pâtre (2 ind.)
- Sérotine bicolore (3 ind.)



Busard des Roseaux (*Circus aeruginosus*)



Muscardin (*Muscardinus avellanarius*)



Martinet à ventre blanc (*Tachymartitis melba*)

*par leur rareté en Alsace ou dans un centre de soins

Martinets et hirondelles : 2025, une année record !



Martinets & Hirondelles : 251 individus en simultané !

Avec les fortes chaleurs de début juillet 2025, les martinets et les hirondelles sont arrivés en nombre en quelques jours seulement. Pour ces oiseaux, la canicule fait toujours beaucoup de dégâts (raréfaction des insectes, suffocation dans les nids...).

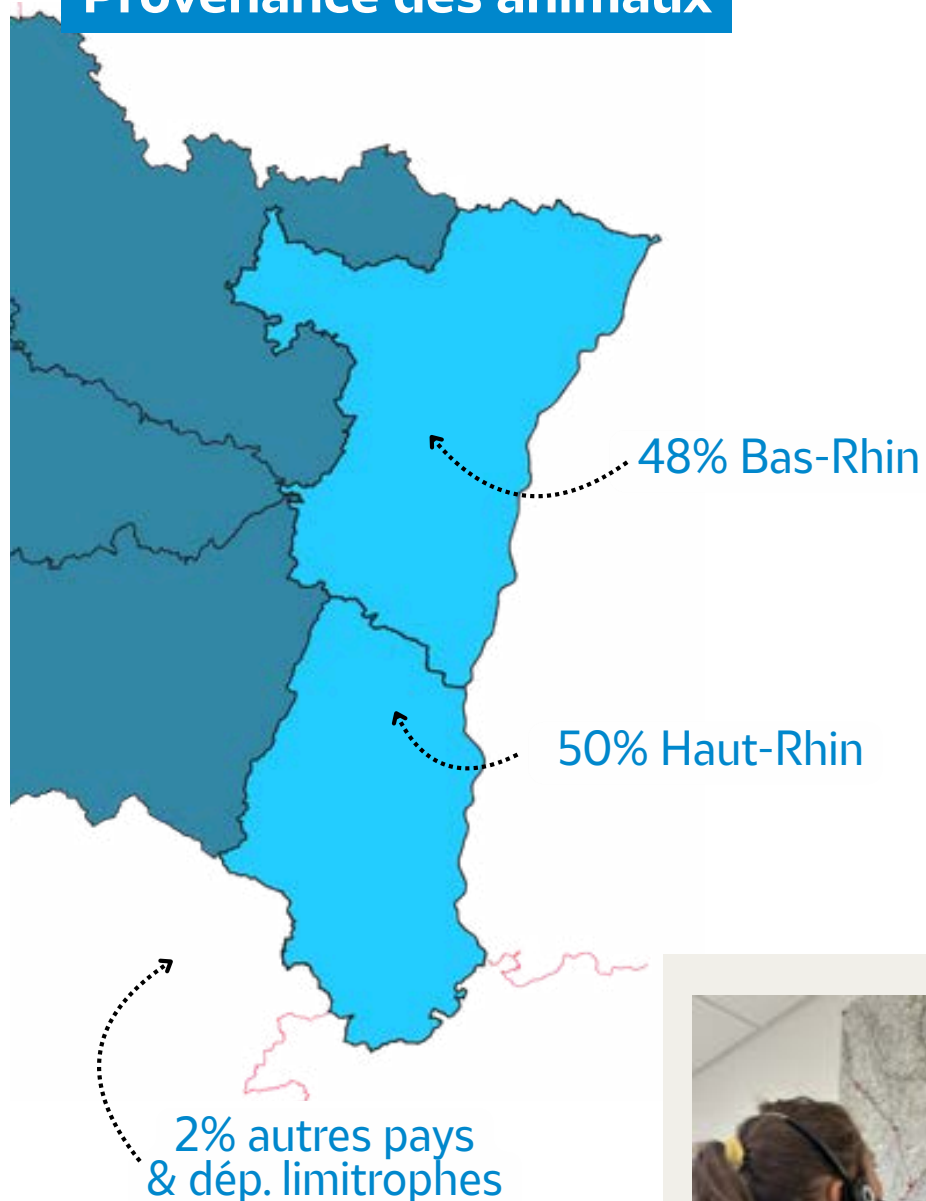
Le remplacement au nid est souvent compliqué pour les hirondelles et est impossible pour les Martinets.

Au centre, la contrainte la plus dure réside dans le fait que ces oiseaux ne mangent pas seuls : il faut les nourrir à la main, insecte par insecte, et ce, 6 à 12 fois par jour selon leur âge et leur état de santé. Ainsi, durant 3 mois, une équipe de 6 personnes formées spécifiquement est nécessaire, quotidiennement, de 8h à plus de 20h.

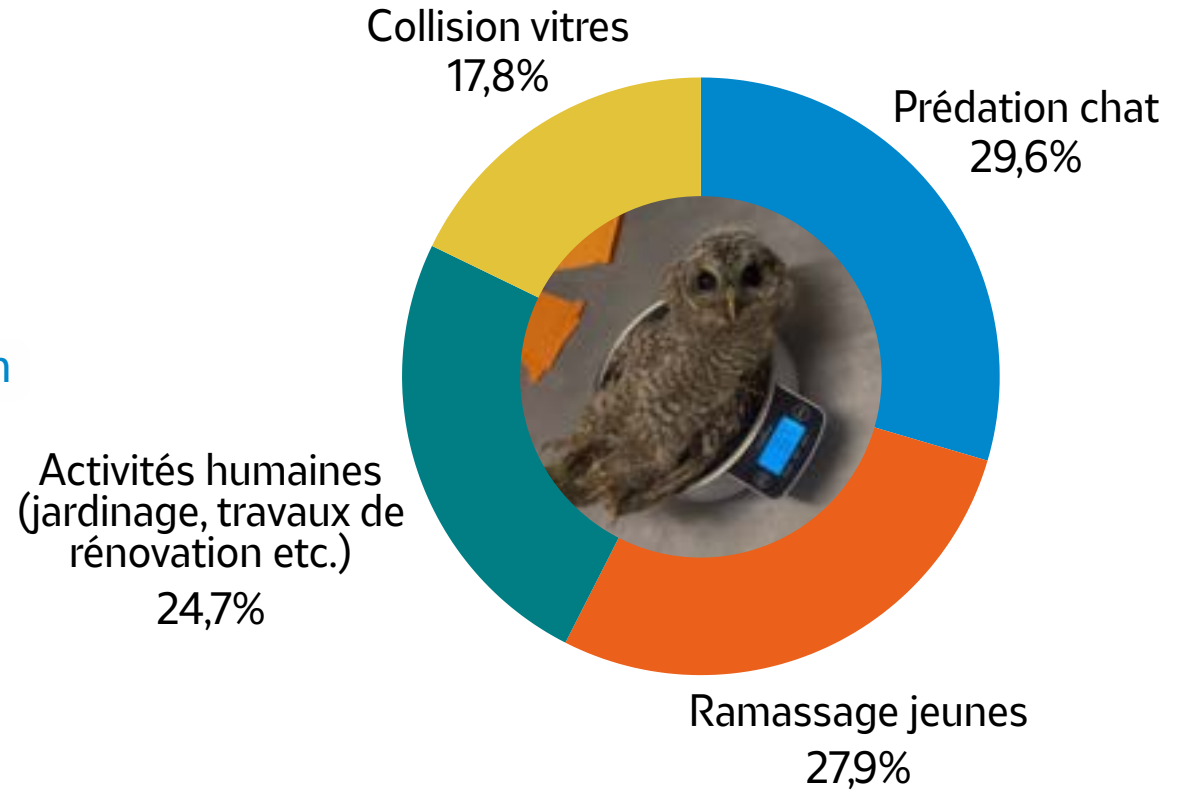
Trouver ces petites mains en urgence et organiser le planning : une logistique cornélienne et un défit de taille à relever pour les soigneuses, à la période la plus chargée de l'année.

En 2 semaines, 185 hirondelles et 186 martinets ont ainsi été apportés au centre de soins. Soit 61% des arrivées concernant ces espèces.

Provenance des animaux



Les principales causes d'accueils :



L'équipe du centre travaille main dans la main avec celle du **pôle médiation faune sauvage (MFS)**.

L'objectif est que tous les découvreurs soient sensibilisés et que les différentes activités/infrastructures humaines responsables des maux des animaux, avant leur accueil, puissent être modifiées/optimisées, voire supprimées (pièges des jardins, papier tue-mouches, surfaces vitrées...).

L'équipe MFS gère ainsi +2500 sollicitations concernant la faune en détresse, par an.

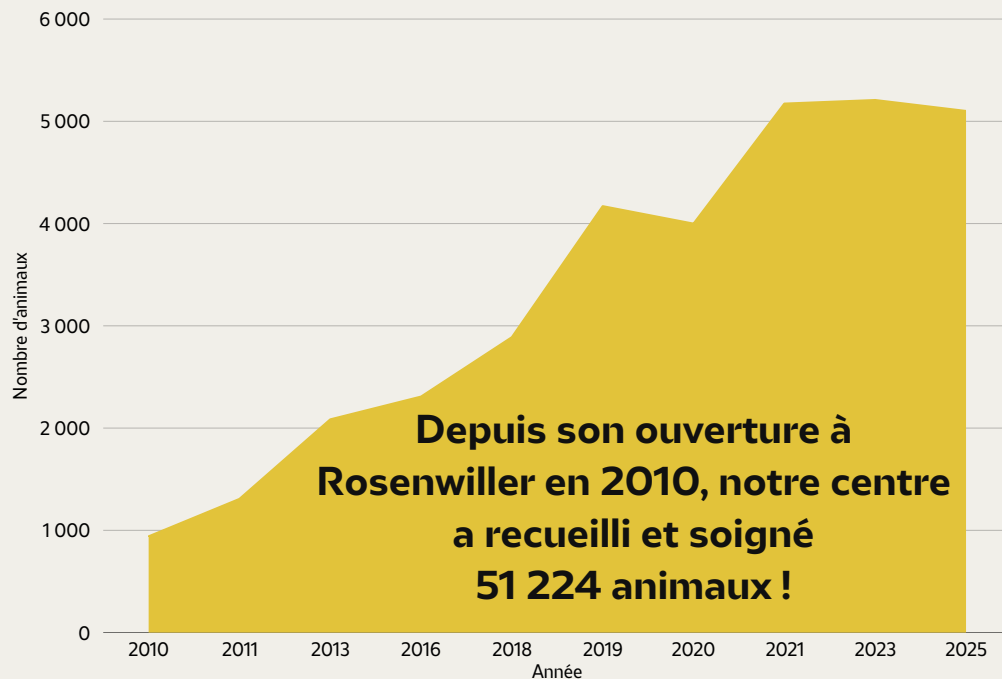
Le devenir des animaux

La vocation première des centres de soins consiste à recueillir les animaux sauvages en détresse, les soigner et les réinsérer, une fois totalement rétablis, dans leur milieu naturel. Malheureusement, trop souvent, les blessures et pathologies dont souffrent les animaux ne nous permettent pas du tout de leur venir en aide : ainsi 35 % des individus sont morts ou ont dû être endormis à leur arrivée pour abrégier leur souffrance (plaie par lame de tondeuse, traumatisme crânien suite à un choc véhicule, hémorragie interne, ...). En revanche 66,8 % des autres animaux, ceux pour lesquels les soigneuses ont mis en place un protocole de soins, ont pu retrouver la liberté.

Exception faite des martinets et de certaines espèces migratrices (cigogne blanche, bondrée apivore, etc), les adultes sont tous relâchés sur leur site de découverte. Les jeunes sont en revanche relâchés via des méthodes spécifiques d'émancipation progressive sur des sites adaptés et sécurisés. Des bénévoles formés y réalisent ensuite le suivi et l'apport de nourriture durant la durée nécessaire à l'émancipation des jeunes.

Évolution du nombre d'animaux recueillis

Conçu pour accueillir 500 animaux par an lors de son ouverture en 2010 à Rosenwiller, le centre enregistre désormais plus de 5000 pensionnaires, soit dix fois plus en 15 ans.



Prise en charge des espèces sensibles

Les Plans Nationaux d'Action (PNA) sont des outils mis en place pour restaurer les populations d'espèces menacées, au niveau national ou régional. Le centre de soins participe à de nombreux objectifs des différents PNA en :

- accueillant les espèces concernées en les soignant et en les relâchant dans leurs environnements naturels. Chacun comptant ainsi comme un potentiel reproducteur. Cette prise en charge des animaux est primordiale pour des populations déjà fragilisées, ce qui fait des centres de soins un maillon essentiel de la sauvegarde des espèces locales.
- conseillant les propriétaires et gestionnaires en amont de toute intervention susceptible de porter atteinte aux animaux ou à leurs habitats ;
- valorisant les données naturalistes dans les bases nationales ;
- collaborant aux missions de veilles sanitaires liées à ces espèces.

Espèces les plus couramment recueillies : Milan royal, Pie-grièche écorcheur, chauves-souris (10 espèces).

Exceptionnellement : le Balbuzard pêcheur.

Epidémiolo-surveillance des chiroptères

Depuis 15 ans, la LPO Alsace collabore avec le GEPMA (Groupe d'Etude et de Protection des Mammifères d'Alsace) et l'ANSES (Agence Nationale de Sécurité Sanitaire de l'alimentation, de l'environnement et du travail).

Tous les cadavres de chauves-souris sont ainsi envoyés pour être analysés. Des prélèvements sont également récoltés pour certains programmes sur la génétique des populations.

En 2025, 119 cadavres ont ainsi été transmis ; les résultats sont en cours.



Des blaireautins... et une cagnotte



Pour notre centre, recueillir des blaireautins aussi petits était une première ! A cet âge là (2 semaines estimées, 450g), il faut les biberonner 6 fois/jour.

L'arrivée d'une femelle de leur âge a permis la formation d'un trio quelques temps après.

Deux mois plus tard, les 3 blaireautins pesaient plus de 5kg chacun. Jeux, siestes, repas, exploration de leur enclos extérieur, bêtises... les 3 frères et soeurs étaient inséparables !



10 février 2025 : le pôle MFS est sollicité suite à la découverte de 2 jeunes blaireautins retrouvés lors d'un chantier. L'ouvrier a été interpellé par un tas de feuilles et de branches dans la cave. Il a alors eu le bon réflexe de jeter un œil et a trouvé 2 petites boules aux yeux fermés.

Les travaux ont pu être arrêtés jusqu'au lendemain matin pour voir si la blairelle viendrait s'occuper de ses petits. En vain... Décision fut alors prise de faire rapatrier les animaux au centre de soins.



Le trio a pu passer dans un enclos extérieur et découvrir quelque chose que les blaireaux adorent dans la nature : prendre un bain !

Un moment de bonheur pour eux mais avouons-le aussi pour l'équipe. Quel plaisir de les espionner pour les voir sauter dans leur bassin, jouer, se nettoyer : ils étaient surexcités (et nous, en les observant bien cachés à l'extérieur de l'enclos, encore plus !).

4 mois après leur arrivée, il était temps de les relâcher. Mais pas n'importe où ni n'importe comment : le site idéal avait déjà été repéré et sécurisé depuis plusieurs semaines ; et le bénévole était formé pour les nourrir à distance durant tout le temps de leur émancipation (plusieurs mois).

Des protocoles d'émancipation progressive, adaptés à chaque espèce, sont mis en place pour tous les jeunes élevés au centre.



Des blaireautins... et une cagnotte



2025 est une année exceptionnelle pour notre centre en ce qui concerne l'accueil de cette espèce : **11 blaireaux** (les adultes présentant tous des blessures importantes).

Au final, 3 sont malheureusement morts dans les heures qui ont suivi leur arrivée, les autres ont tous été relâchés sur leur site de découverte (exception faite des 3 blaireautins élevés).

Le centre de soins est équipé de 19 volières mais aucune n'est réellement adaptée pour les grands mammifères. Accueillir tous ces blaireaux a montré la limite de nos structures de soins existantes et de l'urgence de terminer la construction de l'enclos spécifiquement dédié à ces animaux fouisseurs : c'est à dire équipée de solides grillages enterrés sous terre !

En 2024 une cagnotte avait été mise en ligne pour que nous puissions acheter un enclos spécial "grands mammifères". Un réel succès car plus de 15 000 euros ont été récoltés grâce à la générosité de tous. Après une longue période de travaux, l'enclos de 3m sur 7m a pu être opérationnel pour la saison 2025 !



Nous remercions chaleureusement toutes celles et tous ceux qui ont participé à notre appel à dons ainsi que tous ceux qui ont participé à la construction de ce nouvel espace de soins : les donateurs, nos bénévoles bricoleurs, Marc Bastian et Monsieur Meyer (pour le prêt et le maniement de la pelle mécanique).

Soutiens et financements du centre de Rosenwiller



Principaux collaborateurs :

L'Association Sentinelle Nature Alsace (SNA)



50,3% des animaux recueillis à Rosenwiller ont transité par le centre-relais SNA

Depuis 10 ans, SNA dispose d'un local situé à Hunawihr destiné à recueillir, de manière transitoire, les animaux récupérés dans le Haut-Rhin à destination du centre LPO de Rosenwiller. L'association oeuvre ainsi quotidiennement pour la prise en charge et les soins des animaux qui sont recueillis dans son centre-relais.



Les cliniques vétérinaires Rosen'Vet et Zebrazoma

Le centre de soins collabore avec 2 cliniques vétérinaires sans qui la qualité des soins médicaux apportés aux animaux ne serait pas aussi optimale.

En effet, les blessures dont souffrent les animaux sont malheureusement souvent graves et la prise en charge de ces individus nécessite des compétences et du matériel vétérinaires spécifiques.

La clinique Rosen'Vet située à Rosheim a effectué de gros travaux de rénovation et d'agrandissement en 2025. Passionnée par la faune sauvage, sa Directrice Astrid Dresse, a profité du chantier pour créer un espace dédié aux animaux en détresse du centre de soins. Grâce aux vétérinaires et à leurs assistantes, les examens de radiologie et les soins les plus compliqués peuvent y être réalisés quasi-quotidiennement, tout au long de l'année.

La clinique Zebrazoma de Strasbourg, spécialisée en micro-chirurgie osseuse, vient en soutien pour les opérations lourdes (pose de broches sur des fractures multiples, etc).

Les agents de la Brigade Verte



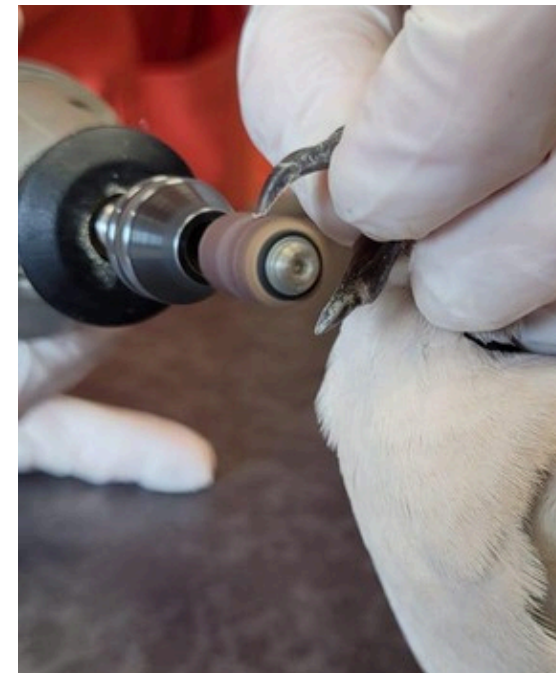
2 054 animaux ont été transportés par les agents au centre-relais SNA, en 2025

Dans le Haut-Rhin, le découvreur d'un animal en détresse a pour interlocuteur le pôle MFS, ou les agents de la Brigade Verte, ou les bénévoles SNA.

Lorsque le découvreur ne peut pas effectuer le déplacement, ce sont les agents de la Brigade Verte qui le réalise et ce, 7j/7. Ils rapatrient ensuite tous les animaux directement au centre-relais SNA.



1 animal sur 4 recueilli par le centre de soins a nécessité un avis ou un acte vétérinaire, en 2025



Principaux collaborateurs :

Réseau national des centres de soins pour la faune sauvage

Créé en 2020, le Réseau National des Centres de Soins pour la Faune Sauvage est le porte-parole des centres de soins de France auprès du Ministère de l'Environnement et des autorités sanitaires. Membre fondateur du réseau, la LPO Alsace aide ainsi collectivement pour améliorer la prise en charge de ces animaux, faire reconnaître les centres de soins comme des acteurs incontournables de la protection de la faune sauvage, mais aussi pour mutualiser les expériences et les compétences des soigneurs des différentes structures.

Ces dernières années, le réseau a développé une formation professionnalisante permettant d'acquérir les compétences nécessaires à la gestion d'un centre de soins. Déclinée sous forme de modules et d'une durée de 1 an, elle s'adresse à des porteurs de projets ou des professionnels déjà en poste souhaitant s'engager dans la gestion d'un centre de soins faune sauvage. La LPO Alsace a activement participé à la création et au développement de certains modules et sera régulièrement formatrice. En parallèle, le centre de soins accueillera 3 stagiaires de la première promotion 2026.



La coopération entre les 4 centres de soins du Grand Est

Les 4 structures régionales pour le soin à la faune sauvage se sont regroupées en 2017 dans le cadre de la coopération inter-centres du Grand Est, dynamique soutenue par le Conseil Régional du Grand Est : le GORNA, le CSFL, la LPO Alsace et le CPIE Sud Champagne. En 2025, l'ensemble des 4 structures a recueilli et soigné 10 726 animaux.

Des réunions de travail ont lieu chaque année pour organiser au mieux la prise en charge des animaux en détresse sur le territoire, partager les retours d'expériences sur les protocoles de soins, développer des programmes d'actions communs, mais aussi aider à la pérennisation de leurs activités sur le long terme. Régulièrement des posts Facebook communs permettent de traiter des sujets de fonds.

La LPO Alsace remercie chaleureusement le GORNA qui l'aide pour la prise en charge des chats forestiers.



Les sapeurs-pompiers et les équipes du secours animalier



62 animaux ont été secourus par les pompiers en 2025



L'unité spécialisée dans le risque animalier du SIS (Service d'Incendie et de Secours) du Bas-Rhin, est amenée à intervenir sur des opérations impliquant la faune sauvage en difficulté ou encore la capture et l'évacuation d'animaux pouvant représenter un danger pour la population.

Grâce à eux, de nombreux animaux de moyen et grand gabarits (renards, blaireaux, cigognes, cygnes...) sont ainsi sauvés de situations inextricables : oiseau accroché par une aile à cause d'un fil de pêche, renard tombé dans un puit, etc.

Est-il possible de calculer le coût de prise en charge d'un animal ?

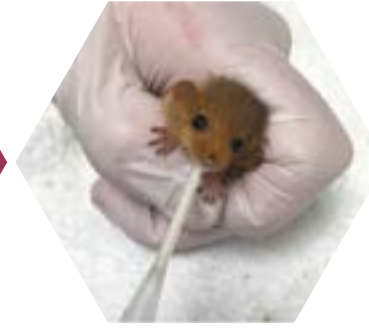
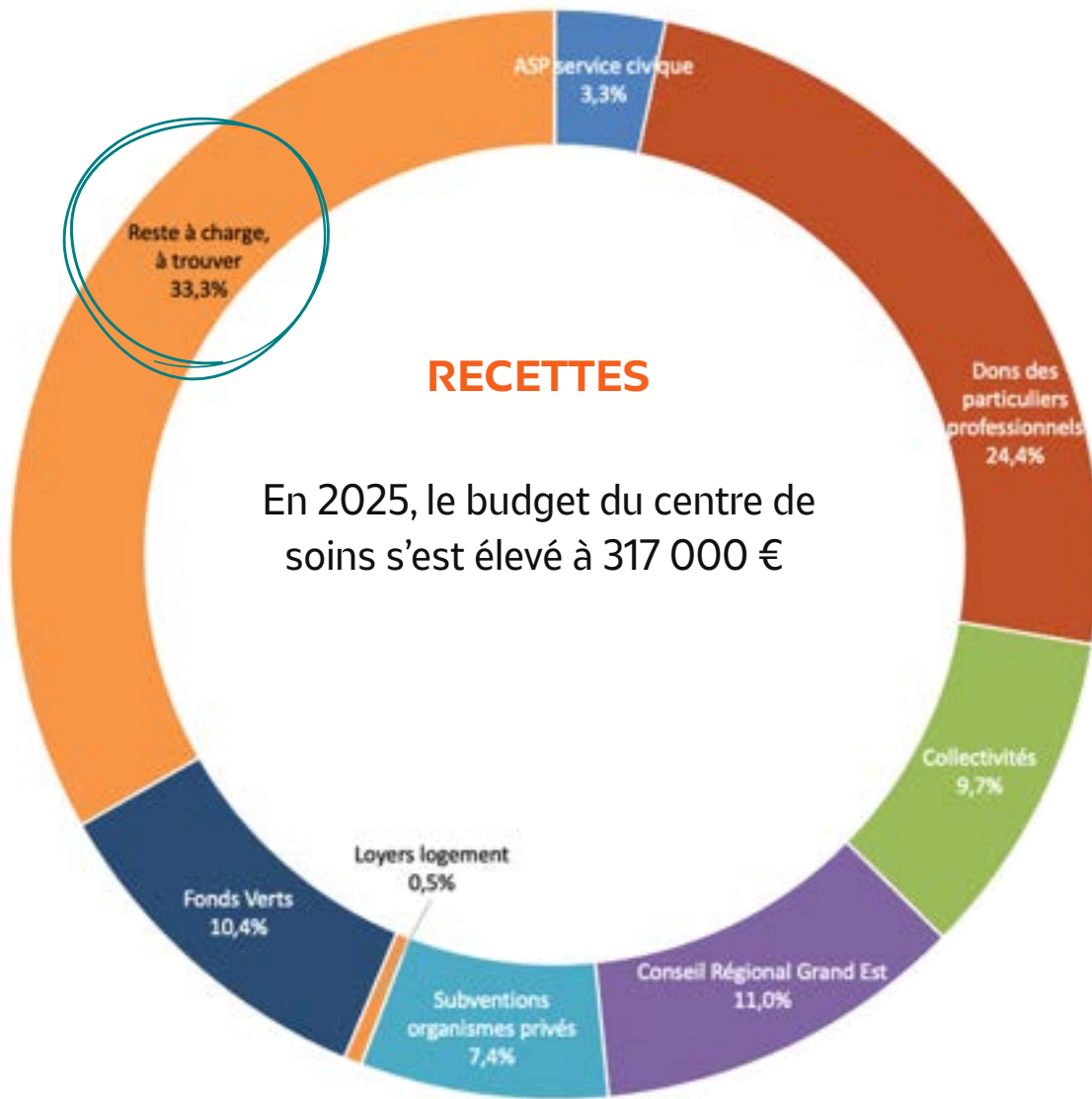
C'est compliqué... En effet, nous serions tenté de faire un calcul simple : le budget total divisé par le nombre total d'animaux recueillis.

Mais la réalité est toute autre :

- certains animaux décèdent quelques heures après leur arrivée, d'autres nécessitent une prise en charge de plusieurs mois ;
- d'autres encore ont besoin de soins lourds (radio, chirurgie, désinfection de plaie quotidienne, kiné, etc) comparé à ceux qui ont simplement besoin de repos et de nourriture, loin de toute source de stress ;
- sans compter les animaux qui mangent de la salade, incomparable avec ceux dont la nourriture est spécifique et coûte très chère (insectivores notamment)...

La réalité du budget est également biaisée par :

- toutes les heures non comptabilisées des bénévoles qui s'investissent sans compter (les seuls bénévoles et écovolontaires qui s'investissent pour les soins des animaux représentant à eux seuls l'équivalent de 19 temps pleins) ;
- les nombreux dons en nature qui sont fait au centre par les particuliers (lors des opérations caddies ou via les dépôts directement effectués au centre par exemple) ou par les entreprises qui font du mécénat en nature (intervention plomberie, don de matériel médical, etc) et qui évitent ainsi à la LPO des dépenses supplémentaires.



Le centre de soins soutenu par de nombreux acteurs...

Le mécénat d'entreprises

Les bénévoles bricoleurs créent en permanence de nouveaux espaces ou équipements pour optimiser la prise en charge des animaux. Pour ce faire, ils recyclent les matériaux et utilisent le matériel que différents partenaires cèdent au centre. Merci à ces derniers :

- l'entreprise WURTH d'ERSTEIN pour la visserie ;
- l'entreprise LOHR industrie de DUPPIGHEIM, pour le bois et autres matériaux récupérés à leur déchetterie interne ;
- l'entreprise PAYZAJ de MUTZIG, pour son aide pour le transport de graviers ;
- la Société NEXSTONE de BISCHOFFSHEIM (anciennement les Carrières de l'Est) pour les matériaux graviers ;
- l'entreprise SIEHR du Port du Rhin, pour le don de grilles rigides pour sécuriser les espaces de soins.

Merci à l'entreprise SCHAUPP d'Hindisheim pour les travaux de plomberie, à l'entreprise UNILEC de Rosenwiller pour les travaux électriques et à l'entreprise ASC Carrelage pour la rénovation de la salle de bain des écovolontaires.

Les « opérations caddie » et la « collecte des invendus »

Chaque année, les bénévoles organisent des opérations caddie en partenariat avec les supermarchés de la région. Ces événements ont pour but de collecter de la nourriture et du matériel nécessaire au fonctionnement du centre (produits ménagers, fournitures de bureau). En 2025, ils ont eu lieu au Supermarché Leclerc d'OBERNAL, au Supermarché MATCH de WISSEMBOURG et au Super U de GAMBSHEIM. Merci aux bénévoles pour le temps passé à organiser ces journées et à les concrétiser. Grâce à la générosité des clients, les stocks ont pu être remplis, ce qui a permis d'espacer les achats de première nécessité du centre, une aide non négligeable pour les finances.

Merci au Supermarché Auchan de ROSHEIM pour les invendus quotidiens de fruits et de légumes frais mis à disposition du centre : pommes, salades vertes, carottes et autres crudités font le bonheur des pensionnaires.





... des leviers d'action indispensables a son bon fonctionnement

cigognes blanches en volière

Les dons des particuliers et l'entre-aide associative

Les dons financiers des découvreurs, des sympathisants et d'autres associations contribuent encore très largement au fonctionnement du centre. La LPO se félicite particulièrement de la grande réactivité de ces derniers suite à chaque appel via Facebook ou suite à nos communiqués de presse.

Les différents « appels à l'aide » engendrent l'arrivée de nombreux dons en nature (sopalin, lessive, linge, etc). Tous les articles et aliments sont soigneusement triés et l'éventuel surplus est systématiquement proposé aux associations locales de protection de la nature ou autres. Et vice versa !

Les opérations spéciales et les collecte de dons

Nombreux sont les chefs d'entreprises, les associations ou les artistes désireux d'aider le centre par des opérations spéciales : par le bénéfice d'une journée dédié au centre, par une boîte à dons posée sur le comptoir, par la confection et la vente d'artisanat, par la collecte de don au sein d'une école, par l'achat de fournitures spécifique pour le centre (volière, nourriture...), par la tenue d'un stand, etc...

L'équipe de la LPO remercie toutes les personnes et structures suivantes qui ont aidé le centre en 2025 :

Ailes de la PA, association de l'école La Mosaique de Schiltigheim, association Les Rangers du Bas-Rhin, association Office du tourisme Haute Vallée de la Bruche, association oiseaux du bonheur, association oiseaux du bonheur, association Patchwork, compagnie de théâtre d'impro Roule Ma Poule de Rosheim, CYNO PRO, d Gutzwiller SAS, ECOLOR, entreprise Saint-Laurent, ferme Roland Rosenwiller, fondation Kronenbourg Obernai, génération transition ES, groupe d'étudiants BTS MCO d'Epinal, HARA Consulting, hôtel Najeti de Strasbourg, jardins de Gaïa de Wittisheim, laboratoire FEBER, les jardins du Saleve botanic d'Obernai, LPO section Wilwisheim, Ma Jardinerie Lampertheim, micro brasserie de Kombucha, pharmacie GÉRARD Lingolsheim, planteurs et amis de la citrouille, rotary club Kronthal, rotary club Molsheim-vallée de la Bruche, SARL office courtage assurantiel, SCEA Fischer Rochem, selas Biogroup Lorraine, société Kartal Propreté, SPA Mulhouse - Haute Alsace, Transgourmet Strasbourg, Zoomalia, ZWEI savonnerie de Monswiller.



jeunes écureuils en soins

Par ces lignes et parce que l'on ne leur dira jamais assez : **nous remercions toutes les petites et grandes mains qui ont œuvré pour le centre de soins en 2025** et qui se donnent sans compter pour chacun des animaux en détresse signalé.

Quel bonheur pour les soigneuses d'avoir à leurs cotés des personnes aussi motivées, bienveillantes et consciencieuses.

C'est grâce à cette chaîne humaine que sont relâchés des milliers d'animaux chaque année.

La LPO Alsace remercie chaleureusement :

- Astrid, Mathilde, Yasmine, et toute l'équipe de la Clinique Vétérinaire Rosen'vet.
- Tous les agents investis de la Brigade Verte du Haut-Rhin.
- Maude et à toute la superbe équipe du centre-relais SNA de Hunawihr.
- Tous les extraordinaires volontaires en service civique, soigneuses saisonnières, écovolontaires, stagiaires, bénévoles soins, bénévoles rapatrieurs, bénévoles bricoleurs, bénévoles des groupes locaux LPO.
- La clinique Zebrazoma de Strasbourg,
- Les découvreurs vigilants.
- Les donateurs, privés, partenaires et mécènes.
- Monsieur le Maire, Marc, Adeline et le conseil municipal de Rosenwiller.



clinique Rosen'vet : soins sur un hérisson



Soutien / Partenariat



Illustrations & Crédits photographiques :
LPO Alsace

Parution :
Avril 2026

Partenaires techniques

